

1 次の地図を見て、1～12の問いに答えよ。

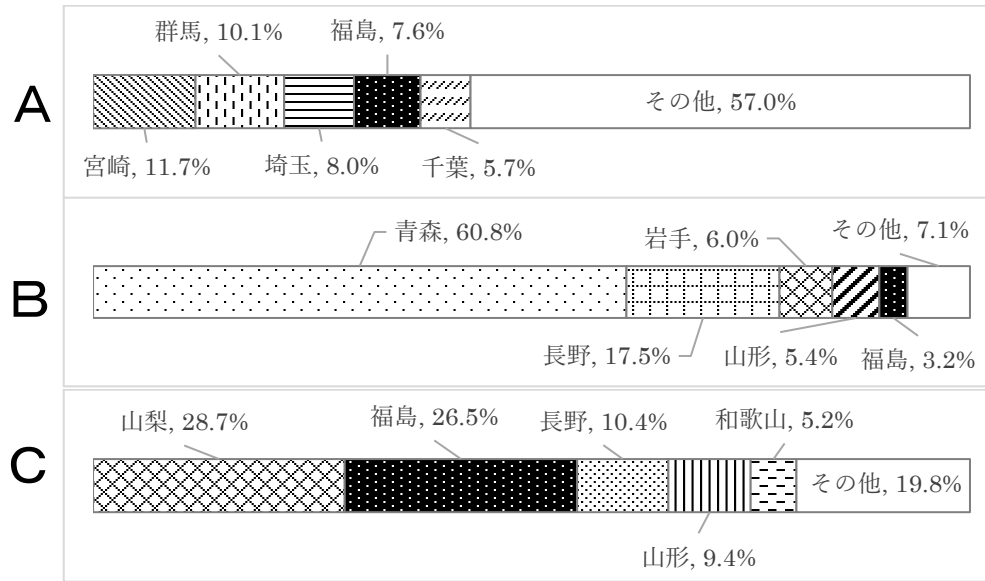
図1は、松尾芭蕉が『おくのほそ道』において江戸から東北・北陸の各地をめぐるルートを示している。いくつかの地点を取り上げて、現在の様子を見てみよう。



図1 松尾芭蕉がめぐったルート

- 元禄2（1689）年3月末日。江戸を出て北上を続け、最初に宿泊したのは草加であるとされている。この地域は低地が広がっており、河川の水があふれたり大雨による洪水被害の危険性が高い地域である。豪雨が多発している今日において、洪水被害を最小限に抑えるためにも、日ごろからハザードマップに目を通しておくことが必要である。ハザードマップから読み取れることとして適切でないものを、次のア～エから1つ選び、記号で答えよ。
 - ア. 洪水の発生想定地点
 - イ. 避難場所や避難経路
 - ウ. 想定される家屋の浸水の深さ
 - エ. 大雨や洪水の発生時刻
- 草加を発つと、再び日光に向けて関東平野を北上することになる。現在ではこの一帯は北関東（関東内陸）工業地域として、機械や食料品加工、印刷などの工場が多くみられ、臨海部の工業地帯とは異なった特徴を持っている。北関東工業地域の特徴として適切でないものを、次のア～エから1つ選び、記号で答えよ。
 - ア. もともと地域で産出されていた金や銅などの鉱産資源を活用することができる。
 - イ. 自動車や関連部品の製造、カメラなどの精密機械の製造などが盛んである。
 - ウ. 高速道路やインターチェンジなどが整備されているため、製品輸送が容易である。
 - エ. 都市部に立地する工業地帯に比べて人件費・土地代が抑えられている。
- 芭蕉らは江戸を出て3日後に日光に到着した。日光は現在においても国内外から観光客が多く訪れる。東照宮をはじめとして日光に点在する社寺は、1999年に世界遺産に登録されている。世界遺産は、人類共通の財産として保護すべき貴重な自然環境や文化財であり、「ユネスコ」が中心となって選定・保護している。国際連合の専門機関のうち、ユネスコが担当している分野として適切でないものを、次のア～エから1つ選び、記号で答えよ。
 - ア. 教育
 - イ. 科学技術
 - ウ. 文化
 - エ. 健康・保健

4. 白河の関を越えると、^{いわき}岩代（現在の福島県）に入る。福島県は盆地地形と水はけのよい扇状地を利用した農業生産が盛んである。次の図2のA～Cは、福島県が収穫量上位5位（2023年）に入るりんご、もも、きゅうりのいずれかの収穫量上位5県の割合を示したものである。A～Cとりんご、もも、きゅうりの組合せとして正しいものを、次のア～カから1つ選び、記号で答えよ。



(農林水産省「令和6年度作物統計調査」より作成)

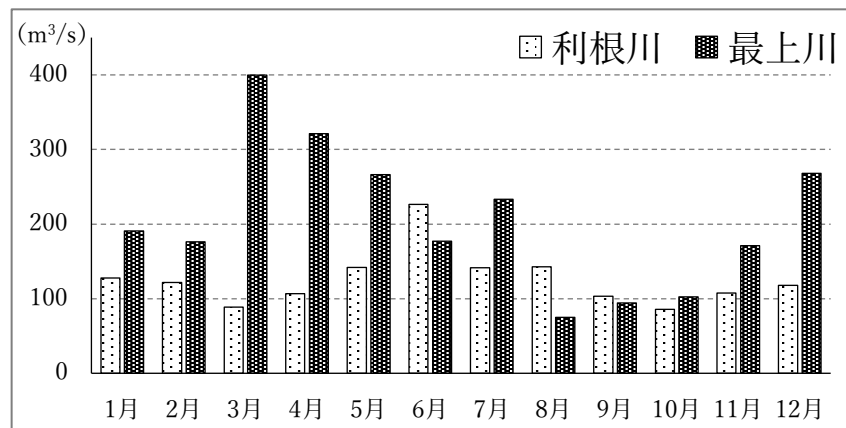
図2

	ア	イ	ウ	エ	オ	カ
A	りんご	りんご	もも	もも	きゅうり	きゅうり
B	もも	きゅうり	りんご	きゅうり	りんご	もも
C	きゅうり	もも	きゅうり	りんご	もも	りんご

5. 5月も半ば。芭蕉は陸中（現在の岩手県）まで足を伸ばして中尊寺（平泉）に立ち寄り、^{おうしゅう}奥州藤原氏の栄華と極楽浄土の世界観に触れた。岩手県を含めた東北地方では、農作業ができない冬の家の中の仕事として、地元の森林資源や鉱産資源を利用した様々な工芸品が作られてきた。こうした工芸品をめぐる現状について述べた文として適切でないものを、次のア～エから1つ選び、記号で答えよ。

- ア. 大量生産による安い製品や海外からの輸入品の増加に押され、生産拠点を海外に移す工芸品も出てきた。
- イ. 古くから保護されてきた地場産業の技術は、酒やみそ、しょうゆなど他の産業に応用することができた。
- ウ. 伝統的工芸品の職人の高齢化が進んでおり、訓練校をつくるなどして、後継者の育成に力を入れている。
- エ. 若者をひきつけるデザインや現在の生活環境に対応した製品をつくるなどして、出荷数は増加している。

6. ^{うぜん}羽前（現在の山形県）の大石田に入った芭蕉は、「五月雨を あつめて早し 最上川」と詠んだ最上川沿いを日本海まで下ってゆく。図3は、最上川（山形県大石田観測所）と利根川（群馬県八斗島観測所）の月別平均流量（2023年）を示したものである。これによると、最上川では五月雨（梅雨）が降る前の3月ごろに流量が最大になっている。この理由として考えられることを、簡潔に説明せよ。



(国土交通省「水文水質観測所情報」より作成)

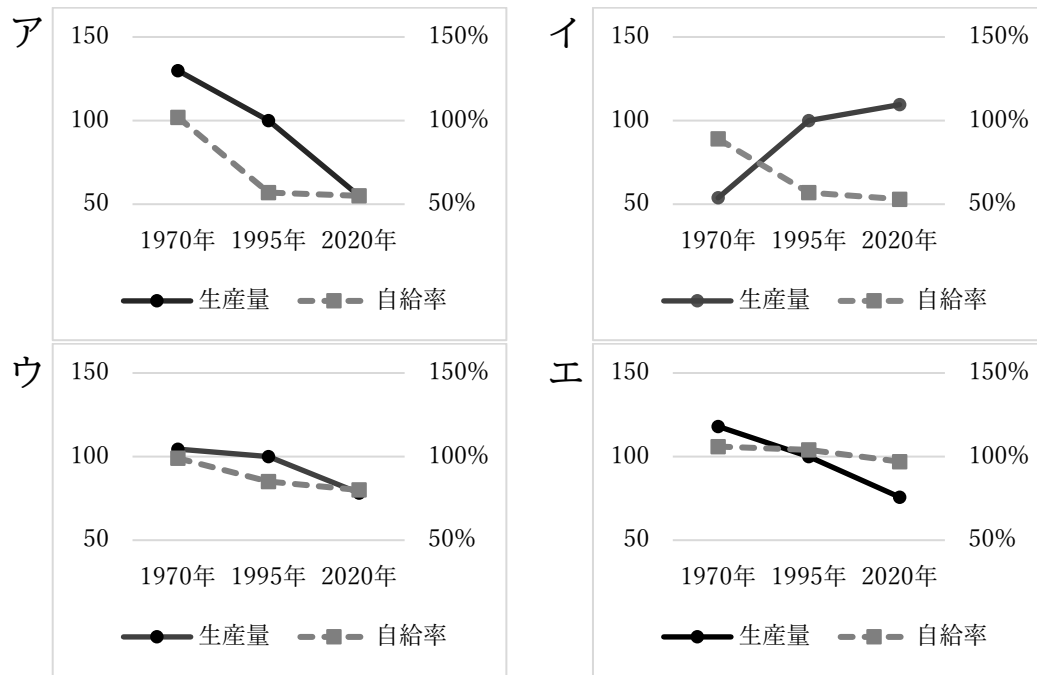
図3 最上川と利根川の月別平均流量

7. 6月も半ば。最上川に沿って日本海沿岸に出て、ここから一路北に向かって象潟まで足を伸ばすと、そこからは羽後（現在の秋田県）に入る。秋田県の八郎潟干拓地には、日本の陸上で唯一 10 度単位で交わる経緯度交会点がある。この地点の緯度経度の正しい組合せを、次のア～エから 1 つ選び、記号で答えよ。

- ア. 北緯 30 度と東経 130 度 イ. 北緯 30 度と東経 140 度
 ウ. 北緯 40 度と東経 130 度 エ. 北緯 40 度と東経 140 度

8. 7月に入り日本海に沿って南下していくと、越後平野の稲作地帯を通過する。次の図4のア～エは、日本における米、野菜類、肉類、魚介類それぞれの生産量*（左軸）および自給率（右軸）の関係を示したものである。このうち、米に当てはまるものを図4のア～エから 1 つ選び、記号で答えよ。

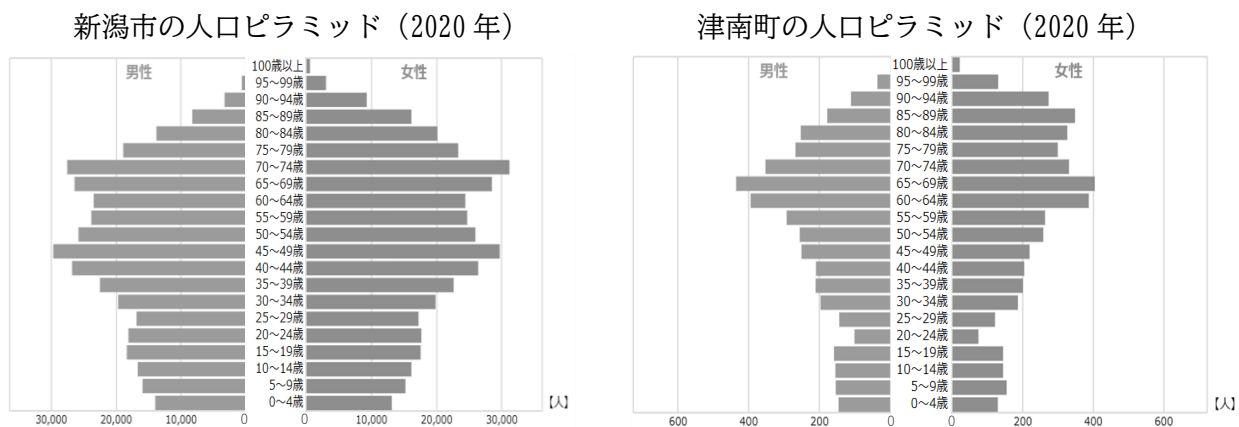
*生産量の表示は、1995 年の生産量を 100 とした場合の 1970 年、2020 年それぞれの生産量の比を示している。



(農林水産省「令和2年度食料需給表」より作成)

図4

9. 越後（現在の新潟県）は南北に長い。越後平野を抜けて、いくつかの山地と平野を経由して糸魚川を過ぎると、越中（現在の富山県）に入る。平野の地域に対して、山間部の地域では著しい過疎化が進んでいるということを聞き、新潟県新潟市と山間部の津南町の人口ピラミッドを比較してみた（図5）。山間部の地域の現状を説明したものととして適切でないものを、次のア～エから 1 つ選び、記号で答えよ。

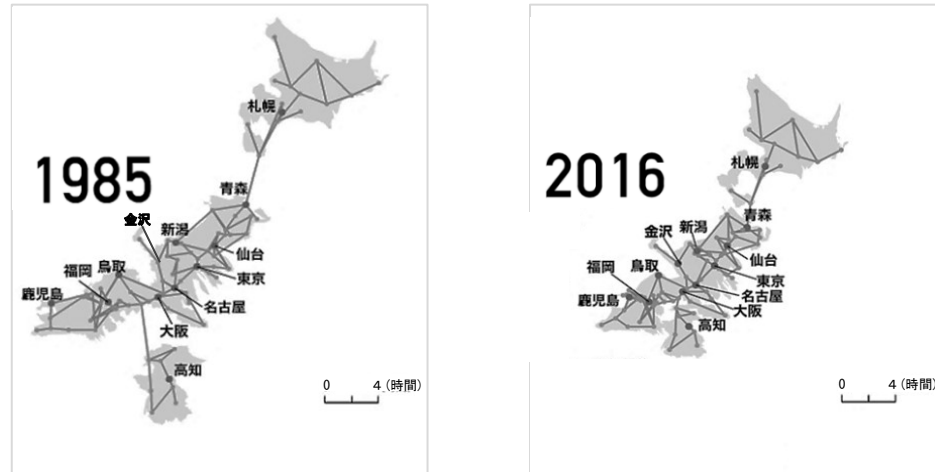


(総務省統計局「統計ダッシュボード」より作成)

図5

- ア. 若い人が仕事を求めて大都市へ出ていき、人口減少と少子高齢化が進んでいる。
 イ. 住民の高齢化が極端に進み、人口の過半数を 65 歳以上の高齢者が占める限界集落も多くみられる。
 ウ. 過疎化が進んでいる地域では、医師による食品や日用品の販売が高齢者の生活を支えている。
 エ. 経済活動が衰え、公共交通機関が廃止されるなど、地域社会を維持する機能が弱くなっている。

10. さらに西に進むと、加賀（現在の石川県）の金沢に入る。2015年3月に東京－金沢間で開業した北陸新幹線が、2024年3月に敦賀まで延伸した。それまでは鉄道を乗り継いで4時間ほどかかっていた東京－金沢間が、直通で約2時間半に短縮された。このように新幹線などの高速交通網の整備によって、遠方への移動の時間が大幅に短縮されるようになった。図6は、1985年、2016年における、鉄道での主要都市間の所要時間を示した変形地図である。この地図から読み取れることとして適切でないものを、次のア～エから1つ選び、記号で答えよ。



(https://www.nikkei.com/edit/interactive/rd/50shinkansen/index_sp.html より作成)

図6

- ア. 1985年より2016年の方が日本列島が小さく描かれており、移動の時間が短縮されたことがわかる。
 - イ. 西日本、東日本の各地に新幹線が開通したことで、本州が東西方向、南北方向に縮まるように描かれている。
 - ウ. 1985年の時点で新幹線が開通していない四国や北海道へは、鉄道での所要時間が大幅にかかっていた。
 - エ. 各地の新幹線の開通によって、2016年には東京から4時間以内に札幌や鹿児島まで行くことができる。
11. 越前（現在の福井県）の敦賀には、湾と岬が連続するリアス海岸の景色が広がっている。現在では、この地域の特徴をふまえて、とある種類の発電所が集中して立地している。その発電所の特徴をあらわした文として適切なものを、次のア～エから1つ選び、記号で答えよ。
- ア. 人口密集地から離れたところで、冷却水が得やすい臨海部に立地している。
 - イ. 燃料を海外からの輸入に依存しており、電力需要の多い大都市の臨海部に立地している。
 - ウ. 険しい山々の山間部に立地し、再生可能エネルギーである水力を利用することができる。
 - エ. 火山活動が活発な地域に立地し、天気や季節を問わず安定した電力を供給することができる。
12. 8月下旬に美濃（現在の岐阜県）の大垣に到着して、5か月にわたる旅も終わりを迎える。大垣の位置する濃尾平野には、木曾川、揖斐川、長良川の3本の河川が集まってくるので、たびたび水害に悩まされてきた。その対策として、これらの川の下流域で見られる独自の集落のつくりを何と呼ぶか、漢字2字で答えよ。

2 次の文章を読み、1～4の問いに答えよ。

A太平洋に面しているこの大陸には、B沿岸部に6,000m級の高い山脈が南北に走り、平野部や山間部にいくつかの大都市が形成されている。この大陸には、Cもともと先住民が住んでいたが、現在では多くの人種や民族が住み、多文化共生のための努力が続けられている。Dこの大陸の南東部には島国が位置しており、この大陸との文化的・経済的なつながりが強い。産業活動も活発であり、2022年における1人あたり二酸化炭素排出量が世界で最も多い国がこの大陸に含まれている。

1. この文章が表す大陸を判断するとき、ユーラシア大陸を除外するときの根拠となる文を文章中の下線A～Dのうちから1つ選べ。
2. この文章が表す大陸を判断するとき、オーストラリア大陸を除外するときの根拠となる文を文章中の下線A～Dのうちから1つ選べ。
3. この文章が表す大陸を判断するとき、アフリカ大陸を除外するときの根拠となる文を文章中の下線A～Dのうちからすべて選べ。
4. この文章が表している大陸の名称を答えよ。

- 3 留学生のショウくんが沖縄研修プログラムの事前学習で作成した地図を読み、1～7の問いに答えよ。

地図

石垣島にある唐人墓
 B1852年、アメリカ船「ロバート・バウン号」でカリフォルニアに移送されていた中国人労働者とアメリカ人船員がトラブルになり、船は石垣島周辺で座礁した。この墓は、その際に亡くなった中国人労働者の慰霊のために建てられた。

嘉手納町
 市町村の面積に占めるC米軍基地の割合が沖縄県で最も高い。

首里城
 琉球王国の中心となる城である。1879年のC琉球処分の際には、城内まで明治政府の軍が侵入した。

那覇港
 A様々な国や地域の産物が集まる貿易拠点として栄えた。

八重瀬町
 明治時代にD沖縄県で自由民権運動を推進した謝花昇の出身地である。

県営 平和祈念公園
 E沖縄戦で亡くなった人々の氏名を刻銘した「平和の礎」や、各県の慰霊碑が連なる摩文仁の丘がある。平和祈念資料館は、琉球処分からF現在に至るまでの沖縄の歴史を展示している。

(地理院地図 Vector より作成)

- 下線Aについて、15世紀の琉球王国の交易の名称として適切なものを、次のア～エから1つ選び、記号で答えよ。
 ア. 日明貿易 イ. 中継貿易 ウ. 勘合貿易 エ. 南蛮貿易
- 下線Bの背景には、当時のアメリカ合衆国で奴隷に代わる労働力が求められたことがあげられる。奴隷制をめぐり、1861年に勃発したアメリカ合衆国の内戦の名称を答えよ。
- 下線Cについて、明治政府は1872年に琉球王国を琉球藩とした上で、1871年に本土で実施した政策を根拠に、1879年に琉球藩を沖縄県とした。琉球処分の根拠となった、この政策の名称を漢字で答えよ。
- 下線Dについて、沖縄県で参政権が認められなかった理由を資料1から読み取り、「直接国税」という言葉を用いて簡潔に説明せよ。なお、資料1中の「地租」「営業税」は「直接国税」に含まれることに留意すること。

資料1 衆議院議員選挙法改正に向けた審議に関する第13回帝国議会での一木喜徳郎の答弁（1899年）

（沖縄県では）営業税は立派に施行しているので営業税を納める人はいます。ですが、これは、市街地があり、営業税を納めている人はごくわずかで、その中でも多くは鹿児島から行っている商人などによるものです。…地租については、那覇や首里という主な土地では、地租を納めていません。…私有地なのか、共有地なのか、土地の所有者がわからないのです。税は村全体で負担しているため、誰がいくら納めているのかわかりません。

(帝国議会会議録検索システムより現代語訳)

- 下線Eに動員されて多数が亡くなった、沖縄師範学校女子部と沖縄県立第一高等女学校的女子学生による学徒隊の名称を、ひらがな4字で答えよ。
- 下線Fに関連して、1903年に大阪で開催された第5回内国勸業博覧会では、琉球人女性2名をはじめ、アイヌや台湾の先住民族、朝鮮人、清国人などが民族衣装の姿で日常生活を見せる「学術人類館」が設けられた。資料2は、沖縄県の新聞社『琉球新報』の太田朝敷が「学術人類館」について述べたものである。資料2について説明した文a～dの組合せとして正しいものを、次のア～エから1つ選び、記号で答えよ。

資料2 太田朝敷が『琉球新報』に掲載した記事（1903年）

…他府県における異様な風俗を展示せず特に台湾の先住民や北海道のアイヌなどと共に本県人を選んだのは、私たちが先住民やアイヌとみなすということである。本県人がいかに無神経であっても、いかに意気地なしであっても、この侮辱を甘んじて受け入れるものはいないだろう。

(『沖縄文学全集』第14巻より現代語訳)

- 資料2は、沖縄県人が台湾の先住民や北海道のアイヌと同列に扱われている点を問題視している。
 - 資料2は、他府県の異様な風俗と一緒に沖縄県人が展示されていることを問題視している。
 - 資料2の時期の沖縄県では、本土の風習や文化に合わせさせる同化政策が政府により進められていた。
 - 資料2の時期の沖縄県では、清との間で朝貢関係を継続する政策が進められていた。
- ア. a・c イ. a・d ウ. b・c エ. b・d
- 下線Gに関連して、1951年に締結された条約の名称を、漢字8字で答えよ。

- 4 サエコさんが授業で作成した「医療・福祉の歴史」のレポートを読み、1～9の問いに答えよ。

レポート

医療・福祉は、人の身体と心を支える大切な分野である。医療・福祉はどのように進歩してきたのだろうか。

古代文明の時代では、病気と宗教が関連していたようである。Aメソポタミア文明では、病気は罪に対して神が与える罰とされた。薬草など何らかの形で病気に効能があるものは全て、魔力があると考えられていた。

一方、B古代ギリシャで生まれたヒポクラテスは、患者の病状を丁寧かつ詳細に観察・記録し、その蓄積から病状の程度の把握や変化の予測を行うことで、超自然的な要素を排除しようとした。ヒポクラテスとその弟子が遺した診察の記録は、今日のカルテの原型とも考えられている。

C中世の時代の患者の治療は、文献によって蓄積された医療に関する知識に基づくものが主流であった。Dキリスト教の修道院では、患者の治療と介護が積極的に行われ、医療に関する知識の継承が行われた。

ヨーロッパでEルネサンスが始まると、研究者たちは、人体の解剖を通じて人間を観察し、人間の身体的特徴を明らかにしようとした。その成果はF18世紀ごろまで世界で大きな影響を与えたと考えられている。

18世紀から19世紀に産業革命が世界各地で進むと、G労働環境が大きな問題となり、この状況を改善するための法整備が進んだ。また、19世紀に起こったHクリミア戦争に従軍した女性看護師は、負傷した兵士の治療環境の改善などに取り組み、その後の看護教育に大きな功績を残した。

19世紀末から20世紀にかけて、科学の進歩により、医療は大きく進展した。特に、細菌に関する研究が進み、I病気の原因となる細菌の特定が行われた。また、帝国主義と呼ばれた国家は戦争を通じて福祉政策を充実させた。

1. 下線Aに関する説明として適切なものを、次のア～エから1つ選び、記号で答えよ。

ア. ナイル川周辺で発展した文明である。 イ. この文明で成立した身分制度は後にカースト制度と呼ばれる。
ウ. この文明では甲骨文字を活用していた。 エ. ハンムラビ法典はこの文明で使われた法律を記録している。

2. 下線Bに存在したポリスの名前として適切でないものを、次のア～エからすべて選び、記号で答えよ。

ア. カイロ イ. スパルタ ウ. バビロン エ. アテネ

3. 下線Cの時期に起きた十字軍の遠征について、資料1の内容を説明した文 a～d の組合せとして正しいものを、次のア～エから1つ選び、記号で答えよ。

資料1 十字軍の遠征に参加した人物の記録（1101年頃）

騎士であれ、歩兵であれ、富者であれ貧者であれ、どんな階層であれすべての者たちに対し、あなた方には、キリストの伝令として、…こう説いていただきたい。その邪悪な民族をわれわれの土地から追い払うため、キリストの崇拜者たちを、機を逸せず助けるべく努めるようにと。

（『世界史史料』第5巻より一部修正）

- a. 資料1は、キリスト教徒の立場からイスラム教徒との戦争に参加することを呼びかけている。
b. 資料1は、イスラム教徒の立場からキリスト教徒との戦争に参加することを呼びかけている。
c. 資料1中の「われわれの土地」の具体例として、キリスト教の聖地エルサレムがあげられる。
d. 資料1中の「われわれの土地」の具体例として、イスラム教の聖地メッカがあげられる。

ア. a・c イ. a・d ウ. b・c エ. b・d

4. 下線Dについて、キリスト教に関する説明として適切でないものを、次のア～エから1つ選び、記号で答えよ。

ア. 江戸時代に幕府が信仰を禁止した。 イ. ローマ帝国が国の宗教に定めた。
ウ. イエズス会の宣教師ザビエルが函館に来航した。 エ. 教えをまとめた教典がある。

5. 下線Eについて、ルネサンス期に彫刻作品『ダビデ』を制作した人物の名前をカタカナで答えよ。

6. 下線Fについて、18世紀にオランダ語の解剖書を翻訳した日本人を、次のア～エから1つ選び、記号で答えよ。

ア. 本居宣長 イ. 伊能忠敬 ウ. 前野良沢 エ. 喜多川歌麿

7. 下線Gに関連して、1911年に日本で制定された、12歳未満の就業禁止や労働時間の制限などを定めた法律の名称を漢字3字で答えよ。

8. 下線Hについて、近代看護の確立に貢献して国際赤十字運動のきっかけとなった女性看護師の名前を答えよ。

9. 下線Iについて、19世紀末から20世紀にかけて細菌学研究の発展に貢献した日本人を、次のア～エからすべて選び、記号で答えよ。

ア. 野口英世 イ. 夏目漱石 ウ. 北里柴三郎 エ. 津田梅子

- 5 本校の新入生オリエンテーションの配付資料を読み、1～6の問いに答えよ。

配付資料

【新入生オリエンテーション】本校の国際教育について

筑波大学附属坂戸高等学校へようこそ。本日の新入生オリエンテーションでは、本校の国際教育について説明します。

本校は、A東南アジア諸国の高校と連携協定を結んでいます。とりわけ、インドネシアのコルニタ高校とは10年以上に渡って交流を続けてきました。2011年にはじめて本校生徒がインドネシアを訪問した際は、現地の交通事情が悪く、どこに行くにも一苦労でした。しかし、現在では、B首都のジャカルタに日本政府の支援によって完成した地下鉄が走り、状況は変わりつつあります。インドネシアのC経済成長には目を見張るものがあり、インドネシア研修に参加した生徒は経済成長の風を体感することができます。

二校目はタイのカセサート大学附属高校です。2025年3月に本校生徒の50名が校外学習のプログラムでタイを訪問しました。Dタイは、「アジアのデトロイト」と呼ばれ、多くの日系企業が生産拠点を設けています。多くの日本人が訪れるタイですが、農村部まで足を伸ばす観光客はあまりいません。本校の校外学習では、ココナッツ農園を訪問し、持続可能な農業やエコツーリズムについて学習しました。加えて、E旧日本軍がビルマ（ミャンマー）との国境付近に建設した鉄橋を訪れ、太平洋戦争の歴史についても学ぶことができました。

そして、今後関係を強化していきたいと考えているのがマレーシアです。筑波大学は、2024年にマレーシアの首都に日本の国立大学としてはじめて海外分校を開校しました。Fマレーシアは、マレー系、中華系、インド系の民族が共存する多民族国家です。また、ボルネオ島には広大な国立公園もあり、生物多様性について現地でも勉強することができます。本校は、筑波大学の海外ネットワークを活かしながら、国際教育を強化していく予定です。

1. 下線Aの国々が加盟する地域協力機構の名称をカタカナ又はアルファベットで答えよ。
2. 下線Bのように、日本政府は開発途上国を支援している。「政府開発援助」の略称をアルファベットで答えよ。
3. 下線Cを測るための経済指標をアルファベット又は漢字で答えよ。
4. 下線Dが示している日系企業は、どのような産業か。次のア～エから1つ選び、記号で答えよ。
ア. 航空宇宙産業 イ. 鉄鋼業 ウ. 自動車産業 エ. 電子産業
5. 下線Eに関連して、太平洋戦争と東南アジアとのかかわりについて説明した文として、適切なものを次のア～エからすべて選び、記号で答えよ。
ア. 日本はフランス領インドシナに進駐し、米国と対立した。
イ. 日本はインドネシアの石油を確保するために南進した。
ウ. 日本はフィリピンの石炭を確保するために南進した。
エ. 日本はタイからビルマ（ミャンマー）への補給ルートを確保するために、下線Eの鉄橋を建設した。
6. 下線Fに関連して、マレーシア政府は多文化共生を実現するための政策の1つとして、図1の認証制度を運用している。マレーシアにおいて、多文化共生を実現する上で図1の認証制度を運用する目的を簡潔に説明せよ。



JAKIMのハラール認証マーク

(ハラール・ジャパン協会より)

図1

6 以下の資料を読み、1～7の問いに答えよ。

資料

【質問】

先般の消費税率10%への引上げは、なぜ行われたのですか

【回答】

A社会保障は人生の様々な段階でのリスクに対して、社会全体で助け合い、支え合おうとする仕組みです。その費用は保険料でまかなうことが基本ですが、保険料のみでは働く現役世代に負担が集中してしまうため、税金や借金も充てています。このうちの多くは借金に頼っており、私たちの子や孫の世代に負担を先送りしている状況です。

日本は速いスピードで高齢化が進んでおり、高齢化に伴い社会保障の費用は増え続け、税金や借金に頼る分も増えています。現在の社会保障制度を次世代に引き継ぐためには、安定的なB財源の確保が必要です。

みんなが受益する社会保障の負担は、あらゆる世代で負担を分かち合いながら今の世代でまかなう必要があります。また、少子高齢化という最大の壁に立ち向かうため、従来、高齢者中心となっていた社会保障制度を拡充し、C子育て世代のためにも使えるよう「全世代型」に転換していかなければなりません。

こうした背景の下、令和元年10月に消費D税率は8%から10%に引き上げられました。

E消費税は、現役世代など特定の世代に負担が集中せず、税収がF景気などの変化に左右されにくく、企業のG経済活動にも中立的であることから、社会保障の安定財源として適しています。

(財務省「よくあるご質問『先般の消費税率10%への引上げは、なぜ行われたのですか』」より作成)

1. 下線Aに関連して、次のI、IIは日本の社会保障制度について説明した文である。これらの文の正誤の組合せとして適切なものを、次のア～エから1つ選び、記号で答えよ。

I：日本において生活保護費の基準額が違法であるという判決が出たことはない。

II：社会保険である国民年金と国民健康保険については、保険料だけでなく税収からも財源がまかなわれている。

ア. I：正 II：正 イ. I：正 II：誤 ウ. I：誤 II：正 エ. I：誤 II：誤

2. 下線Bに関連して、表1は1995年度、2010年度、2025年度の日本の歳入総額と内訳を示したものである。この表から読み取れることとして適切でないものを、次のア～エから1つ選び、記号で答えよ。

*2025年度の値は予算額であり、1995年度、2010年度の値は決算額を使用している。

表1 日本における歳入総額と内訳

	歳入総額	租税及び印紙収入	公債金
1995年度	805,572 億円	64.5%	26.4%
2010年度	1,005,346 億円	41.3%	42.1%
2025年度	1,151,978 億円	67.6%	24.9%

(2025年度は財務省「財政に関する資料」より作成、1995年度、2010年度は財務省「予算書・決算書データベース」より作成)

ア. 1995年度、2010年度、2025年度を比較すると、2025年度が最も会計規模が大きい。

イ. 1995年度、2010年度、2025年度を比較すると、2010年度が最も公債金の額が大きい。

ウ. 2010年度と2025年度を比較すると、2025年度の方が租税及び印紙収入の額が大きい。

エ. 1995年度と2025年度を比較すると、1995年度の方が公債金の額が大きい。

3. 下線Cに関連して、日本における子育て世代の支援や子どもの権利の保障について説明した以下の文のうち、適切なものを、次のア～エから1つ選び、記号で答えよ。

ア. 子どもの政治参加について、中学生が住民投票に参加した例はない。

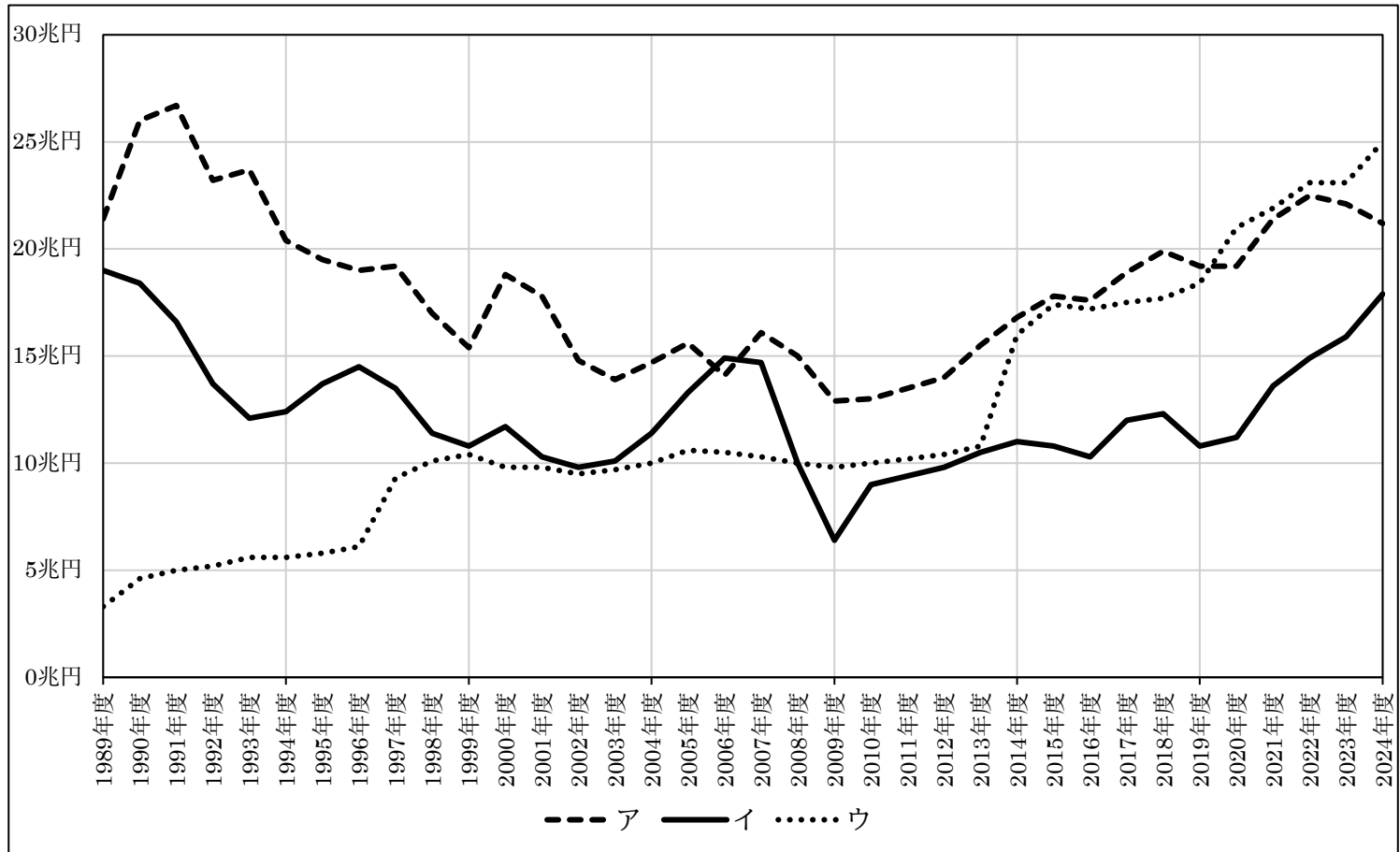
イ. 国連総会で1989年に採択された「子ども（児童）の権利条約」について、日本政府は2022年に批准した。

ウ. 「子ども（児童）の権利条約」で示される児童とは、15歳未満のすべての者のことである。

エ. 働き方改革の一環で、2024年の「育児・介護休業法」改正ではテレワークの導入が企業の努力義務となった。

4. 下線Dに関連して、すべての納税者が同じ税率で納める税は、所得の低い人ほど所得に占める税金の割合が高くなる。このような傾向を何というか漢字3字で答えよ。

5. 下線Eに関連して、図1のア～ウの折れ線グラフは、消費税、所得税、法人税のいずれかの税収の推移を示したものである。消費税を示すものを、図1のア～ウから1つ選び、記号で答えよ。



(財務省「税収に関する資料」より作成)

図1 一般会計における税収の推移

6. 下線Fに関連して、景気の安定は財政の役割の1つである。財政の役割について説明した文として、適切でないものを、次のア～エから1つ選び、記号で答えよ。

- ア. 民間企業だけでは十分に供給されない公共サービスを供給する。
- イ. 不景気の際に国債などを銀行から買い、銀行から企業への資金の貸出を増やそうとする。
- ウ. 累進課税や社会保障を行うことで、国内の所得格差を減らすことを目指す。
- エ. 好景気の際に、公共投資を減らしたり増税したりすることで景気の加熱を抑えようとする。

7. 下線Gに関連して、企業の経済活動と労働者の権利について説明した文として、適切なものを、次のア～カからすべて選び、記号で答えよ。

- ア. 経済活動の自由は「公共の福祉」の考え方から、精神の自由や身体の自由と比べて制限を受けやすい。
- イ. 企業の経済活動や労働の対価として得た金銭や財について、憲法第25条で財産権の保障が認められている。
- ウ. 労働者に保障される労働基本権は団結権、団体交渉権、団体行動権の3つに分かれる。
- エ. 2025年現在、日本における非正規雇用労働者の割合は約4割である。
- オ. 労働関係調整法は、労働者の労働時間や休日、時間外労働といった労働条件の最低基準を定めた法律である。
- カ. 雇用保険は日本の社会保障制度における4つの柱のうち、公的扶助に含まれる。